



*Когда-то давно, как говорят, в «Левше» была опубликована конструкция айсборда — скейта на коньках. Найти эту статью не могу, в библиотеках подшивок нет. Не могли бы вы ее повторить?*

*Андрей Наумов, г. Пенза*

## ВСЕСЕЗОННАЯ ДОСКА

**С**о времени публикации — она вышла в свет еще в прошлом веке, в 1999 году, — мы получили множество откликов, в которых читатели делились своими соображениями по поводу конструкции.

Сегодня мы знакомим вас с модернизированным вариантом айсборда.

Всем известный скейтборд появился в России где-то в конце семидесятых годов прошлого века и сразу стал популярен.

Мастерством обращения с этим снарядом в наше время удивить кого-либо трудно, появились чуть ли не профессионалы, которые легко выполняют головокружительные трюки с прыжками и переворотами. Но все это возможно только летом, а в остальное время года?

Если вы не только скейтбордист, но еще и умеете работать руками, то сможете сделать свой скейт всесезонным и, сделав некоторые доработки, назвать его айсбордом и оттачивать свое мастерство на ледяном поле.

Доработка будет заключаться в замене стандартных роликов на нестандартные маленькие стальные коньки.

Внимательно рассмотрите рисунки. В них указаны только основные размеры, остальные (а, b, с, d) будут зависеть от имеющегося у вас скейтборда. Передняя и задняя пара коньков собирается из половинок, состоящих из кронштейнов, осевых втулок и лезвий.

Кронштейны проще всего изготовить из стальной пластины толщиной 2 мм. Осевые втулки придется выточить на токарном станке из латуни или бронзы. А вот в качестве

лезвий для коньков подойдут стальные уголки с полками 30x30 мм. Сначала отрежьте уголок необходимой длины и зашлифуйте напильником торцы. Согласно рисунку просверлите необходимое количество отверстий. На наждаке срежьте закругленную кромку полки, при этом ширина уголка уменьшится на 3 мм. На наждаке обточите заодно и концы лезвия по лекальной кривой, приведенной на рисунке.

Каждое лезвие дополнительно обработайте личневым напильником, следя за тем, чтобы угол режущей кромки по всей длине лезвия оставался прямым.

После этого можно приступить к сборке снаряда. Производить ее желательно поэтапно, собирая каждую половинку конька в отдельности. Готовые узлы установите на осях скейта и хорошенько стяните болтами. Эту операцию ведите особенно тщательно, ведь требуется выставить лезвия строго параллельно друг другу. Небольшие расхождения удаляются большим личневым напильником. Для этого переверните скейт коньками вверх. Подложив деревянные бруски между доской и лезвиями, зафиксируйте их. В таком положении удобнее выровнять и заточить оба лезвия.

Итак снаряд готов, можете отправляться на ледяное поле катка, пруда или реки. Обязательно, кроме теплой одежды, наденьте наколенники, налокотники, шлем и перчатки, а поначалу советуем взять с собой лыжные палки, чтобы легче было освоиться на льду.

Учтите, что при езде на айсборде вряд ли получится спрыгнуть с него на ходу, подбросить, чтобы он завращался, и вновь на него запрыгнуть. Придется переучиваться и приобретать новые навыки.

А вот насчет обуви серьезно подумайте, какие «терки» прикрепить на подошвы,

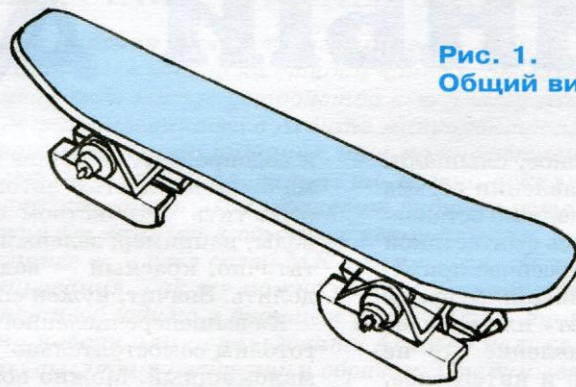
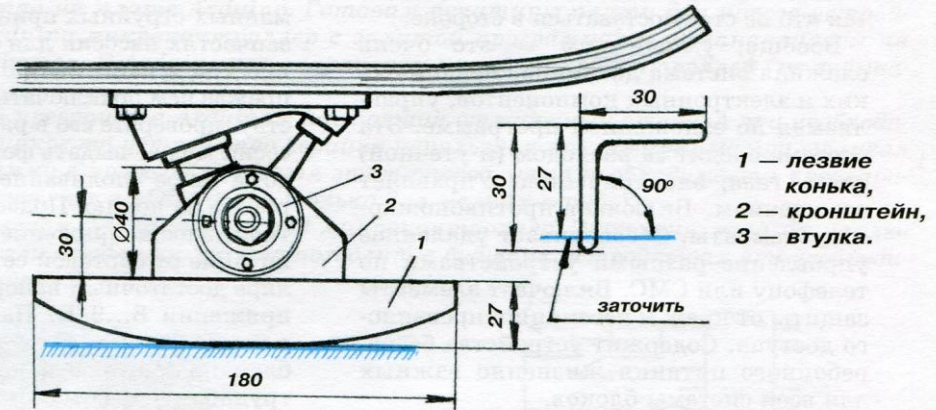


Рис. 1.  
Общий вид айсборда.

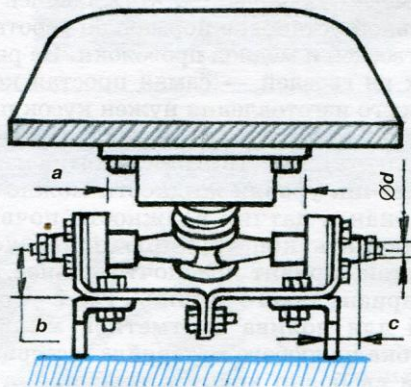
Рис. 2.  
Узел управления  
и крепление  
лезвия конька.



- 1 — лезвие конька,
- 2 — кронштейн,
- 3 — втулка.

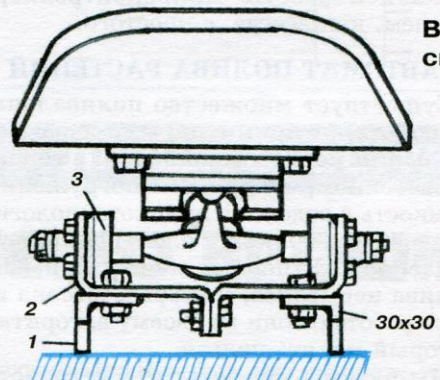
Рис. 3. Узел управления.

Вид  
сзади



*a, b, c, d* — размеры готового скейтборда, влияющие на габариты самодельных деталей айсборда.

Вид  
спереди



- 1 — лезвие конька,
- 2 — кронштейн,
- 3 — втулка.

чтобы они совсем не скользили не только на скейте, но и на льду — это очень важно. Кстати «терки» — это прямой намек на использование кухонной утвари в качестве тормозного материала. Пластинки с мелки-

ми колючими дырочками, вырезанные из кухонного инструмента и прикрепленные на подошвы, показали себя с наилучшей стороны.

Ю. АНТОНОВ